

オートクレーブ用 脱塩水生成器

アイオニー 取扱説明書

安全にお使いいただくために必ずお読みください。



このたびは、『アイオニー』をご購入いただきまして、誠にありがとうございます。

- ご使用になる前に、この取扱説明書の⚠警告、注意をよくお読みいただき正しくご使用ください。
- この取扱説明書は、いつでも使用できるように大切に保管し、わからない時は再読してください。



正しく使って効率アップ

■安全上のご注意	3～4
■輸送及び保管に関する環境条件について	4
■設置・収納環境について	4
■概要	4
■各部名称	
○装置本体	5
○操作ボックス詳細	6
■初めてご使用になる前に	7～13
■使用方法	14～16
■カートリッジの交換時期	16
■カートリッジの交換	17～18
■カートリッジの保管	18
■カートリッジの廃棄	18
■バッテリーの交換	19～20
■清掃方法	20
■日常点検	21
■消耗品	21
■付属品	21
■トラブルシューティング	22～23
■仕様	24
■アフターサービス	24



本製品は浄水器ではありません。水道管や貯水槽の劣化によるサビ等の不純物については除去する事が出来ませんのでご了承ください。

本書ではお使いになる人や他の人への危害、財産の損害を未然に防止するため必ずお守りいただく内容を次のように説明しています。

- 安全に関わる注意事項を、その危険の大きさの程度によって、次のように区分して説明しています。

 警告	この表示の内容を無視して、誤った取り扱いをすると「使用者が死亡または重傷を負う可能性が想定される内容」を示しています。
 注意	この表示の内容を無視して、誤った取り扱いをすると「使用者が傷害を負う可能性が想定される内容や物的損害が想定される内容」を示しています。

- お守りいただく内容の種類を、次の表示で区分して説明しています。

	してはいけない禁止事項を示しています。
	必ず実行していただく強制・指示事項を示しています。

警告



- ・ バッテリーを逆向きに取り付けしないでください。
- ・ 充電式ニッケル水素電池以外は使用しないでください。

注意



- ・ オートクレープ用水以外の用途には使用しないでください。
- ・ 飲用はしないでください。
- ・ 使用時以外は蛇口を開けないでください。
- ・ オリフィスが付いていない状態で使用しないでください。
- ・ ホースがつぶれている状態や、出口をふさいだ状態で使用しないでください。
- ・ 操作ボックスに水を掛けしないでください。
- ・ カートリッジホルダー（上）内の電極棒には触れないでください。
- ・ 30℃以上の水を通水しないでください。
- ・ 混合水栓（お湯）や給湯配管に本製品を接続しないでください。
- ・ 直射日光を当てないでください。
- ・ 初回使用時及びカートリッジ交換時以外はリセットしないでください。
- ・ カートリッジ交換ランプ（赤）が点滅時の水は使用しないでください。
- ・ バッテリー交換ランプ（黄）が点滅時は使用せず、バッテリーを交換してください。
- ・ 横にしての設置はしないでください。
- ・ 大きな衝撃は加えないでください。
- ・ 機器の改造はしないでください。

注意



指示

- ・当社指定のカートリッジを使用してください。
- ・処理水は保存せずになるべく早く使用してください。
- ・前回使用時から1日以上経過している場合は、使用開始時の1分程度は使用せずに排水してください。
- ・操作ボックスのエラー表示が出た時はそのまま使用せずに、適切な処置をしてください。
(P6 エラー表示、P17-18 カートリッジの交換、P19-20 バッテリーの交換参照)
- ・IN 側ホースまたは OUT 側ホースを持つての持ち上げ、移動はしないでください。
- ・ご使用の滅菌機（自動給水式）によっては、本装置で生成された水では水位が検知できない恐れがありますのでご注意ください。

下記の原因により生じた故障・損傷につきましては、当社では責任を負いかねますのでご了承ください。

- ①当社または当社の指定した業者以外による改造・保守及び修理。
- ②当社が納入した製品以外の他社製品が原因で、当社の製品が受けた故障・損傷。
- ③当社指定の純正部品以外の補修部品の使用による改造・保守・修理。
- ④本取扱説明書に記載されている注意事項や操作方法を守らなかった場合。
- ⑤本取扱説明書に記載されている電源・設置環境など、本装置の使用条件を逸脱した周囲条件による場合。
- ⑥火災・天災(地震・水害・落雷等)の場合。

輸送及び保管に関する環境条件について

輸送及びに保管に関しては下記の内容に注意してください。

- ①傾斜、振動、衝撃などの無いように輸送及び保管を行うこと。
- ②水が掛らないように輸送及び保管を行うこと。
- ③気圧、風通し、日光、埃、塩分・硫黄分を含んだ空気などにより悪影響のない場所に輸送及び保管を行うこと。
- ④化学薬品の保管場所や、ガスの発生する場所に保管しないこと。
- ⑤周囲温度範囲 0℃から 40℃、相対湿度 20%から 90%(非結露)の範囲で輸送及び保管すること。

設置・収納環境について

本製品を設置、収納する際は、次の事項に注意してください。

- ①直射日光を避け、屋内の光が当たる場所に設置、収納してください。
- ②気圧、温度、湿度、風通し、日光、埃、鉄分、硫黄分などを含んだ空気などにより悪影響を生ずる恐れのない場所に設置してください。
- ③傾斜、振動、衝撃（運搬時を含む）などのない場所に設置してください。
- ④化学薬品の保管場所や、ガスの発生する場所には設置しないでください。
- ⑤設置場所の室温は、0～40℃の範囲で使用してください。（凍結はないこと）
- ⑥加熱する恐れがある光等、熱源にさらしての使用、放置はしないでください。

本製品を壁に掛けて設置、収納する際は、次の事項に注意してください。

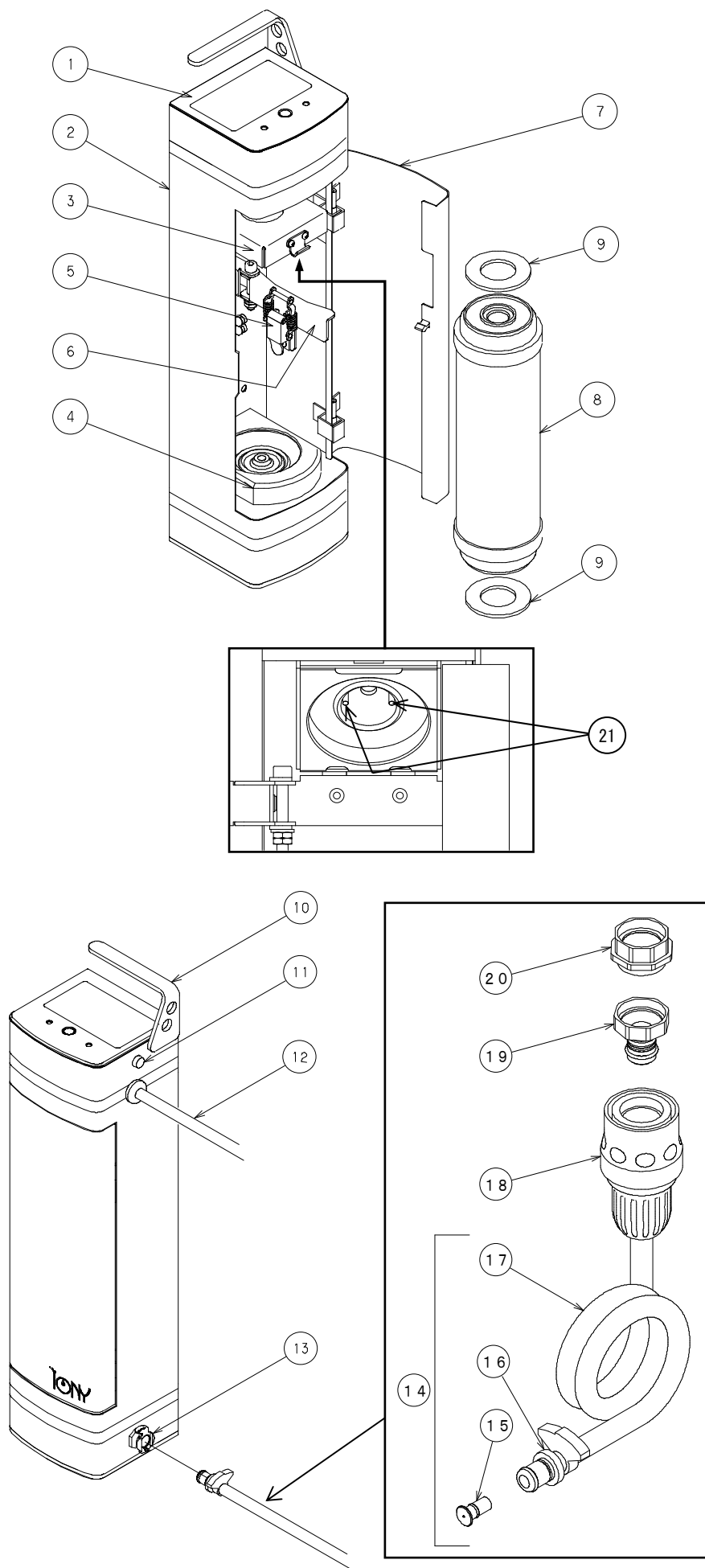
- ①専門の担当者（当社または当社指定の業者）が行ってください。
- ②下地補強を行った壁に取り付けてください。

概要

本製品は、オートクレーブ滅菌に適した水を生成する装置です。

専用カートリッジで水道水をイオン交換することにより、水道水中に含まれるカルシウムやマグネシウム等のイオンを除去し、オートクレーブ滅菌に適した水を生成します。

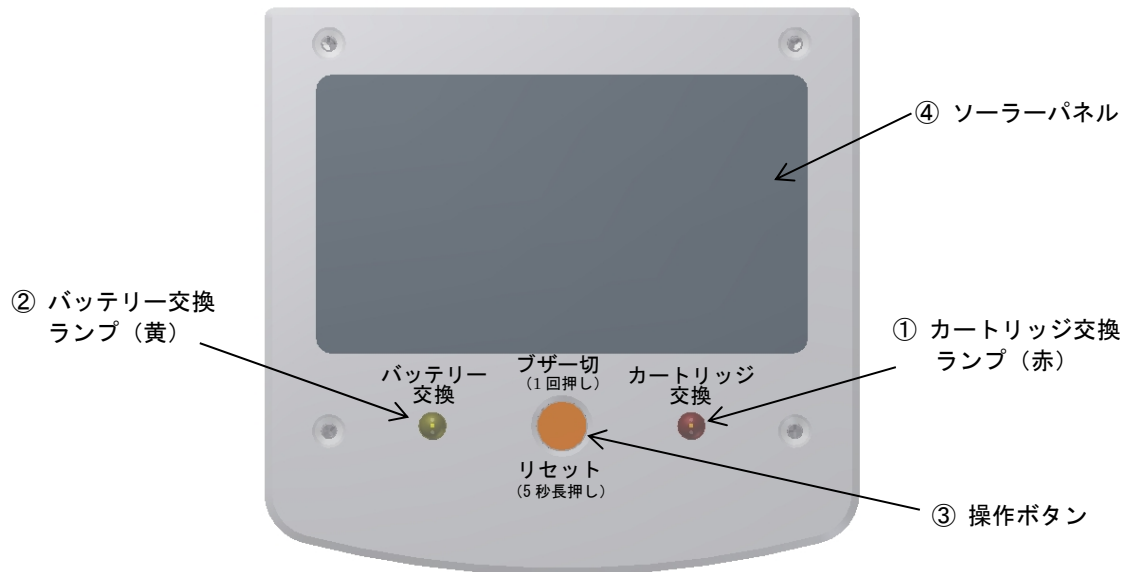
各部名称 装置本体



番号	名称	備考
①	操作ボックス	
②	本体	
③	カートリッジホルダー（上）	
④	カートリッジホルダー（下）	
⑤	パチン錠	
⑥	固定金具	
⑦	正面カバー	
⑧	カートリッジ	
⑨	パッキン	⑧に付属
⑩	ハンドル	
⑪	つまみねじ	
⑫	OUT 側ホース	
⑬	ホース接続部	
⑭	IN 側ホース	
⑮	オリフィス	⑭構成部品 Oリング付
⑯	本体接続部	⑭構成部品
⑰	ホース	⑭構成部品
⑱	ホースコネクタ	
⑲	蛇口ニップル	
⑳	蛇口アダプタ	3種類
㉑	電極棒	

各部名称 操作ボックス詳細

操作ボックスは各エラーの表示、リセットの操作をします。



①カートリッジ交換ランプ (赤) 点滅 + ブザー音

装置内に滞留している水の水質が低下している可能性があります。

その場合、通常 1 分以上排水すれば、点滅が消えます。

1 分以上排水しても点滅が消えない場合は、カートリッジの交換時期ですので速やかにカートリッジを交換してください。(カートリッジの交換については、P17-18 カートリッジの交換を参照してください。)

②バッテリー交換ランプ (黄) 点滅 + ブザー音

バッテリー残量が少なくなっています。バッテリーを交換してください。

(バッテリーの交換については、P19-20 バッテリーの交換を参照してください。)

③操作ボタン

エラー発生でのブザー発生時に、1 回押すことによりブザーを切る (一時停止する) ことができます。



カートリッジ交換時に、5 秒間長押しすることにより、リセットすることができます。

④ソーラーパネル

ソーラーパネルに室内の光 (蛍光灯、LED ライト等) が当たる場所で、ご使用ください。

※操作ボックスの異常の場合は P22-23 トラブルシューティングをご参照ください。

⚠ 注意

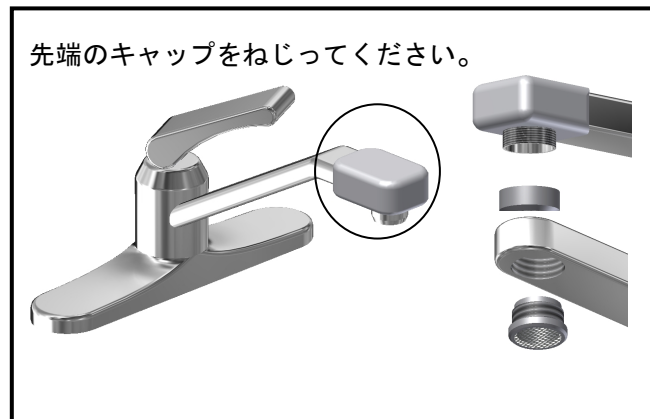
 禁止	<ul style="list-style-type: none"> ・ 操作ボックスに水を掛けないでください。 ・ 直射日光を当てないでください。 ・ 初回使用時及びカートリッジ交換時以外はリセットしないでください。 ・ カートリッジ交換ランプ (赤) が点滅時の水は使用しないでください。 ・ バッテリー交換ランプ (黄) が点滅時は使用しないでください。
 指示	<ul style="list-style-type: none"> ・ カートリッジ交換後は、操作ボタンを 5 秒間長押ししてリセットしてください。 ・ ソーラーパネルには必ず屋内の光が当たるようにしてください。

初めてご使用になる前に

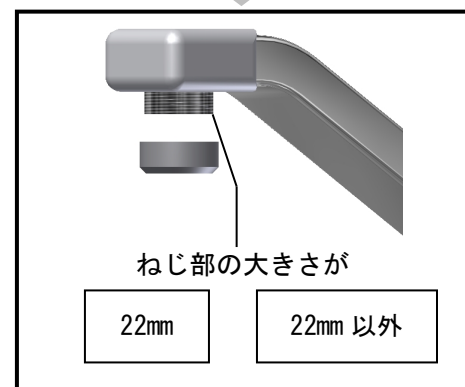
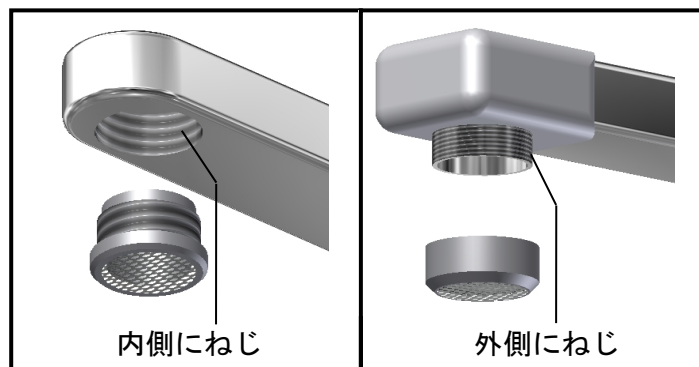
1. 蛇口形状を確認する。

ご使用の蛇口の形状を確認してください。

●ねじ式になっている場合



取り外したキャップは紛失しないようご注意ください。

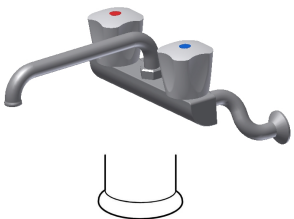



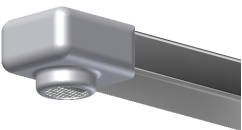



付属の蛇口ニップル・アダプタを使用して取り付ける
ことができます。

当社または当社指定の業者にご相談ください。

初めてご使用になる前に

●ねじ式以外の場合

 <p>先端が膨らんでいる</p>	 <p>先端が角型・楕円型</p>	 <p>先端が真っ直ぐ</p>	 <p>単水栓で 先端がねじになっている</p>
 <p>一体型 取り外せない</p>	 <p>シャワー付蛇口</p>	 <p>センサー付蛇口</p>	



当社または当社指定の業者にご相談ください。

※蛇口形状によっては取り付けが出来ない場合があります。

⚠ 注意



禁止

・お湯の通水を防止するため、混合水栓（お湯）や給湯配管に本装置を接続しないようにしてください。

初めてご使用になる前に

2. 蛇口ニップル・アダプタを取り付ける。

付属の蛇口ニップル・アダプタ

名称	蛇口ニップル	外ねじ用アダプタ	内ねじ用アダプタ A	内ねじ用アダプタ B
図				
サイズ	W22×山 10	M22×1.0	W23×山 20	M24×1.0
適用メーカー	TOTO, INAX, KVK, MYM, SAN-EI, KAKUDAI 等	グローエ, モーエン, ヤンマー等	KVK, TOTO, INAX 等	グローエ, SAN-EI, KAKUDAI 等

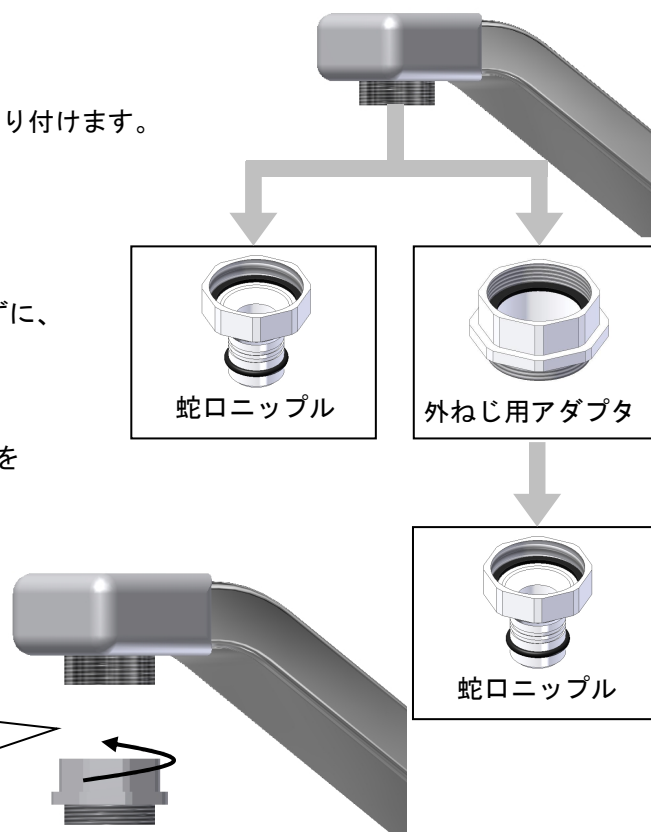
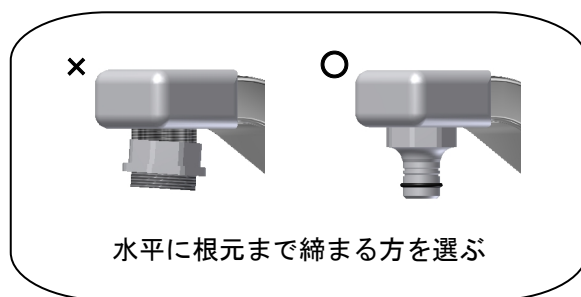
●外側がねじの場合

①ご使用の蛇口形状に合った蛇口ニップル・アダプタを取り付けます。

蛇口ニップルまたは外ねじ用アダプタを軽くねじ込み、
水平に根本まで入る方を選んでください。

ご使用の蛇口形状によっては、蛇口アダプタを使用せずに、
蛇口ニップルを取り付けることができます。

②外ねじ用アダプタを使用する場合は、外ねじ用アダプタを ねじ込んだ後、蛇口ニップルを取り付けます。



※ご使用の蛇口に合わない場合は当社または当社指定の業者にご相談ください。

⚠ 注意



指示

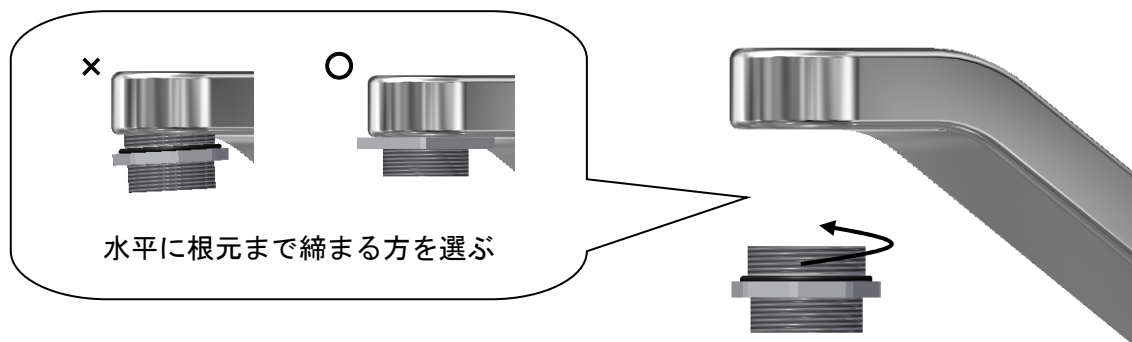
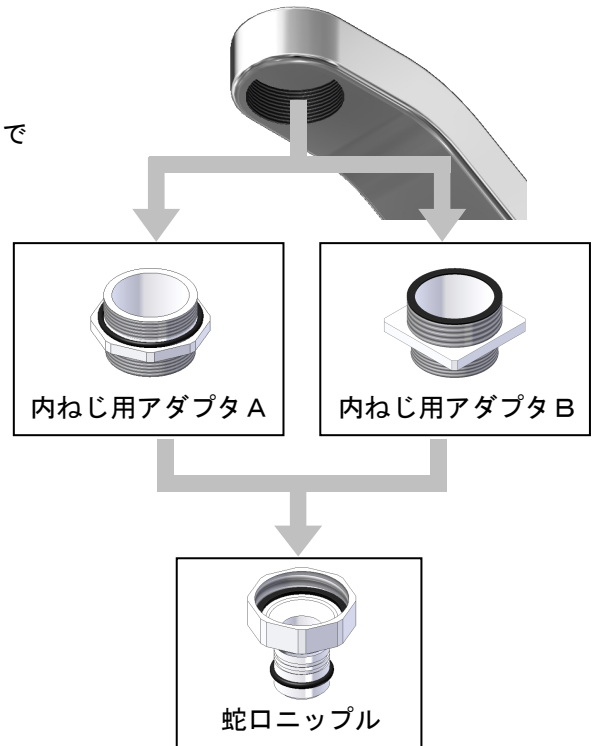
- ・蛇口形状に合った蛇口ニップル・アダプタを使用してください。
- ・締め付け工具は使用しないでください。
- ・必ずOリング、パッキンをつけてください。
- ・蛇口ニップル・アダプタに洗剤や油分を付着させないでください。

初めてご使用になる前に

●内側がねじの場合

- ①ご使用の蛇口形状に合った蛇口アダプタを取り付けます。
内ねじ用アダプタ A または B を軽くねじ込み、水平に根本まで
入る方を選んでください。
Oリング、パッキンが付いている側をねじ込んでください。

- ②内ねじ用アダプタ A または B を取り付けた後、
蛇口ニップルを取り付けます。



※ご使用の蛇口に合わない場合は当社または当社指定の業者にご相談ください。

⚠ 注意



指示

- ・蛇口形状に合ったものを使用してください。
- ・締め付け工具は使用しないでください。
- ・必ずOリング、パッキンをつけてください。
- ・蛇口ニップル・アダプタに洗剤や油分を付着させないでください。

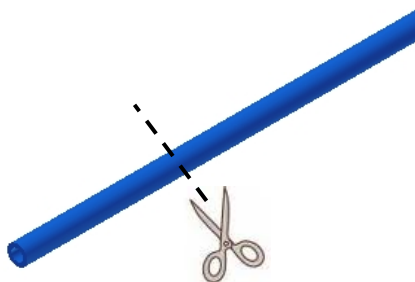
初めてご使用になる前に

3. ホースを準備する。

●IN 側ホース

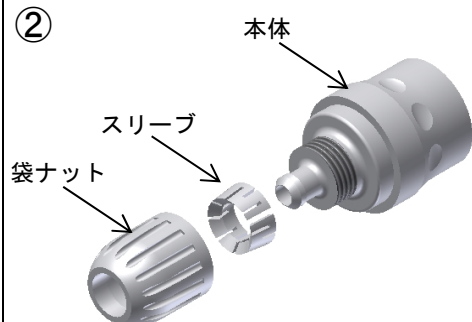
下記の手順に従って長さの調整、ホースを準備してください。

①



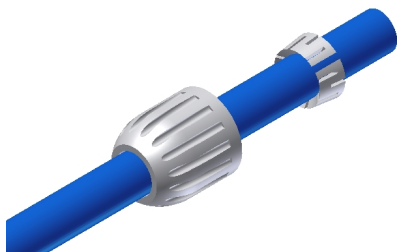
①ホースを任意の長さにカットします。

②



②ホースコネクタの袋ナットとスリーブを外します。

③



③ホースに袋ナットとスリーブを通します。
※袋ナット、スリーブの向きに注意してください。

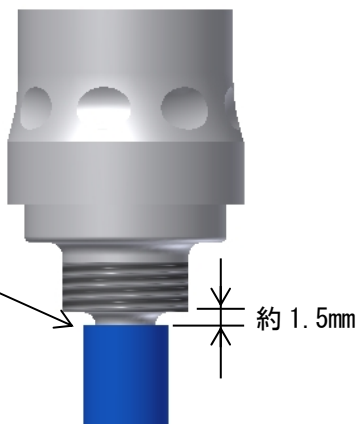
④



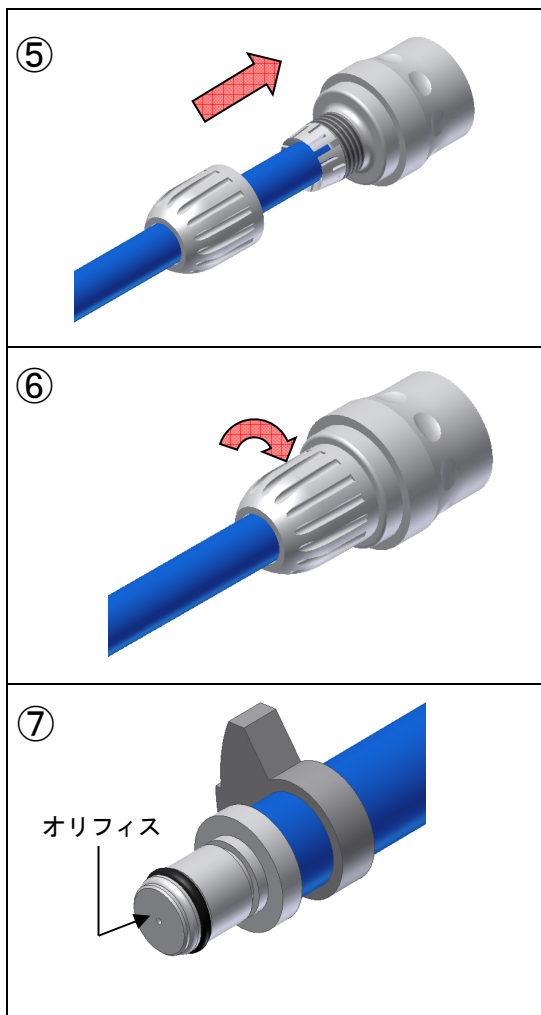
④ホースをホースコネクタ本体に取り付けます。
※接続部の根元とホース端面との隙間を 1.5mm 程度開けてください。

⚠ 注意

ホースを差し込む際は、
必ず隙間を開ける。



初めてご使用になる前に



⑤スリーブをホースコネクタの接続部の根元までスライドさせます。

⑥袋ナットを締めます。

⑦反対側の先端にオリフィスが付いていることを確認してください。

⚠ 注意



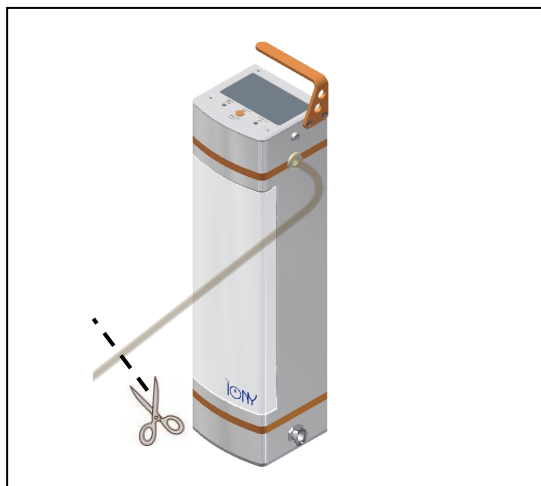
指示

・ホースコネクタに洗剤や油分を付着させないでください。

●OUT 側ホース

OUT 側ホースはそのままでも使用することが出来ます。(出荷時の長さは 2m)

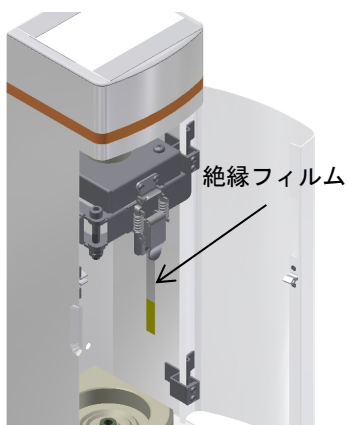
短くする場合は、ホース先端から任意の長さにカットしてください。



初めてご使用になる前に

4. 操作ボックスを準備する。

- ① 正面のカバーを開けて絶縁フィルムを引き抜いてください。



- ② 操作ボックスの保護シートをはがしてください。

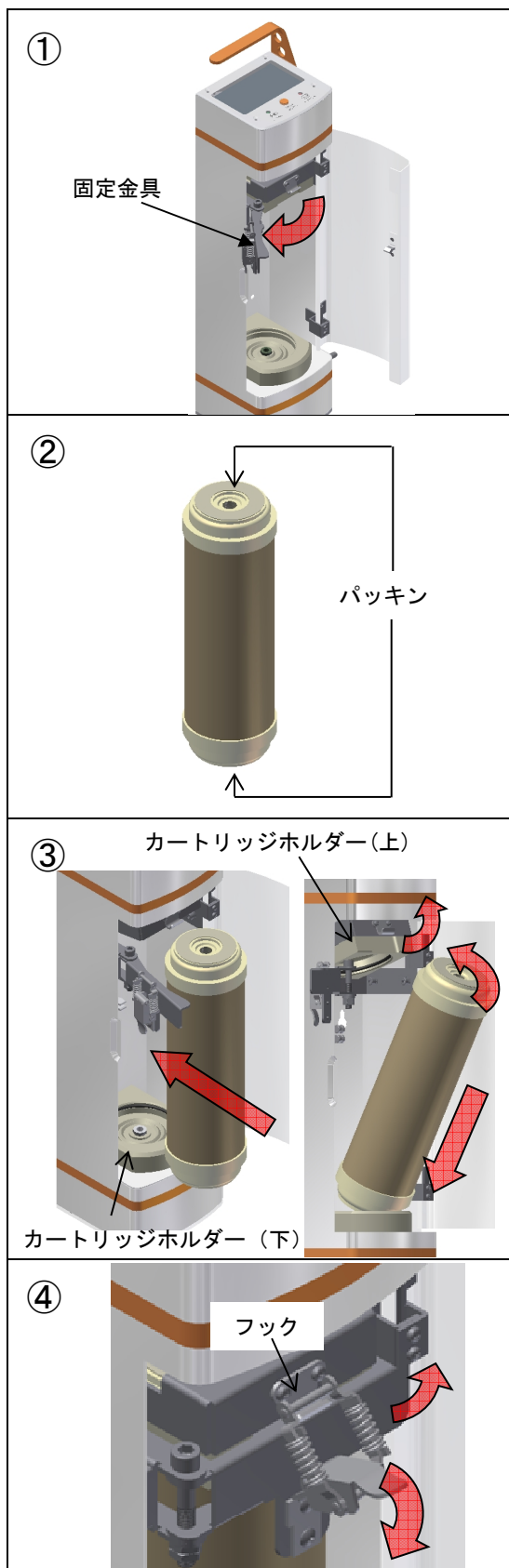


- ③ 操作ボックスの操作ボタンを5秒間長押しして、リセットします。
※バッテリー交換ランプ（黄）とカートリッジ交換ランプ（赤）が同時に1度点灯し、「ピッ」という音が鳴ることを確認してください。



使用方法

1. カートリッジを装着する。



①正面のカバーを開け、パチン錠を外して固定金具を手前に開きます。

※初回使用時は固定しているテープを剥がしてください。

②カートリッジを開封します。

カートリッジの両端にパッキンが付いていることを確認してください。

※カートリッジ開封時に、箱に同梱されている発注書で予備の
カートリッジを注文しておかれる事を推奨いたします。

⚠ 注意



指示

・カートリッジの両端にパッキンを取り付けた状態で
使用してください。

③カートリッジホルダー（上）を上を持ち上げながらカートリッジを
カートリッジホルダー（下）へ入れて装着します。

※逆からでは装着できません。

※カートリッジに向きはありません。

⚠ 注意



禁止

・カートリッジホルダー（上）内にある電極棒には
触れないでください。



指示

・異物の挟み込みやカートリッジホルダー（上）・（下）
を傷付けないようにしてください。

⚠ 注意

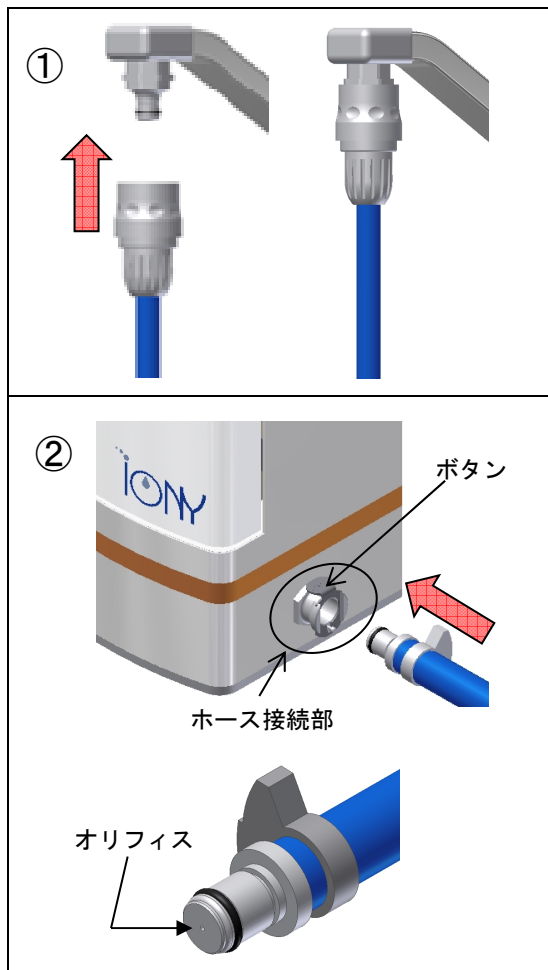


指示

・開封したカートリッジは速やかに使用を開始してください。

使用方法

2. ホースを接続する。



※新規に水道工事を行った場合に、配管内に空気が溜まり本装置の給水量が著しく減少する可能性があります。
ホースを接続する前に配管内の空気が抜けていることを確認してください。



①蛇口に取り付けた蛇口ニップルとホースコネクタを接続します。

②IN 側ホースを本体のホース接続部に接続します。

※IN 側ホース先端にオリフィスが付いていることを確認してください。(穴の大きさが約 1mm になっています)

※本体のホース接続部のボタンが押された状態でないと接続できません。

⚠ 注意

 禁止	・お湯の通水を防止するため、混合水栓(お湯)や給湯配管に本装置を接続しないようにしてください。
 指示	・オリフィスが取付いていることを確認してください。 ・ホース外観に割れ、ヒビまたはホース内に汚れが認められた場合にはホースを交換して下さい。

3. 採水する。

①蛇口を開けて水を供給します。内部に水漏れが無いことを確認してください。

②水漏れが無い事を確認した後、正面カバーを閉じます。

③OUT 側ホースからオートクレーブ用水が出てきたら、使用する分量を採水します。

※カートリッジ交換時ランプ(赤)が点滅時の水は使用しないでください。



その場合、1分以上排水して、カートリッジ交換時ランプ(赤)の点滅が消えたことを確認してから使用してください。

※前回使用時から1日以上経過の時は、1分程度は使用せずに排水してください。

※初回は水が出てくるまでに1分程度の時間を要します。その後、1分程度は使用せずに排水してください。

④採水が終わったら蛇口を閉めます。

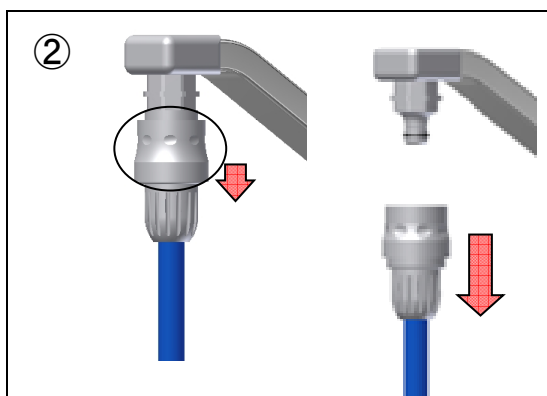
⚠ 注意

 禁止	・オートクレーブ用水以外の用途には使用しないでください。 ・使用時以外は蛇口を開けないでください。 ・ホースをつぶしたり、出口をふさいだりしないでください。 ・オリフィスを取付けない状態で使用しないでください。 ・30℃以上の水を通水しないでください。 ・カートリッジ交換時ランプ(赤)が点滅時の水は使用しないでください。
 指示	・処理水は保存せず、なるべく早く使用してください。 ・前回使用時から1日以上経過の時は、1分程度は使用せずに排水してください。 ・ご使用の滅菌器(自動給水式)によっては、水位が検知できない恐れがありますので注意してください。

使用方法

4. 収納する。

①蛇口が閉まっていることを確認します。



②ホースコネクタ本体を下に下げ、蛇口ニップルから取り外します。

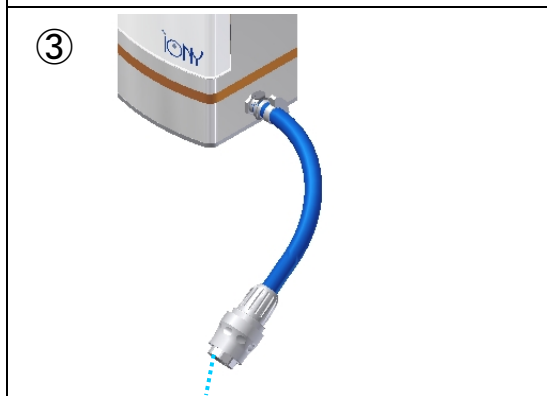
※すぐにホースを外すと水が吹き出る恐れがあります。

⚠ 注意



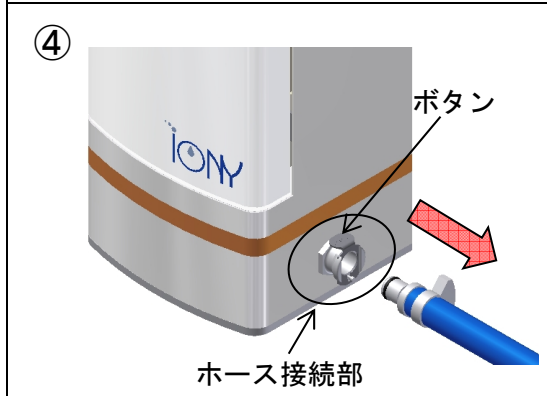
禁止

・ 本体接続部側を先に取り外さないでください。



③IN 側ホースのホースコネクタ側を装置本体より低い位置にして装置内の水を排水します。

※流量を制限しているため、排水には時間を要します。



④本体のホース接続部のボタンを押し、IN 側ホースを取り外します。

※ホース内に残っている水がこぼれる恐れがあります。こぼれた水は拭き取ってください。

⑤IN 側ホースと本体を収納します。

※ホース内に水が残っていると黒ずみ、緑又は赤色の汚れの原因となることがあります。

よく乾燥させてから収納してください。

⚠ 注意



指示

・ IN 側ホースまたは OUT 側ホースを持つての持ち上げ、移動はしないでください。

カートリッジの交換時期

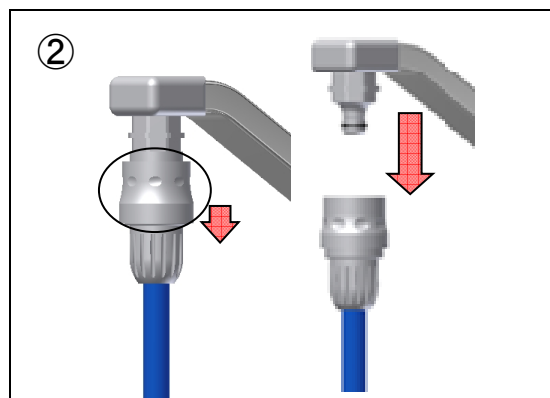
カートリッジの交換時期は、ご使用量だけでなく地域によって異なる水質・水圧や季節・天候（晴雨・温度・湿度等）などによる水質の変化が影響し、大幅に早くなることがあります。

カートリッジの交換

カートリッジ交換ランプ（赤）が点滅時は1分以上排水してください。

1分以上排水してもカートリッジ交換ランプ（赤）の点滅が消えない場合は、下記の手順に従ってカートリッジを交換してください。

①蛇口が閉まっていることを確認します。



②ホースコネクタ本体を下に下げ、蛇口ニップルから取り外します。

※すぐにホースを外すと水が吹き出る恐れがあります。

⚠ 注意



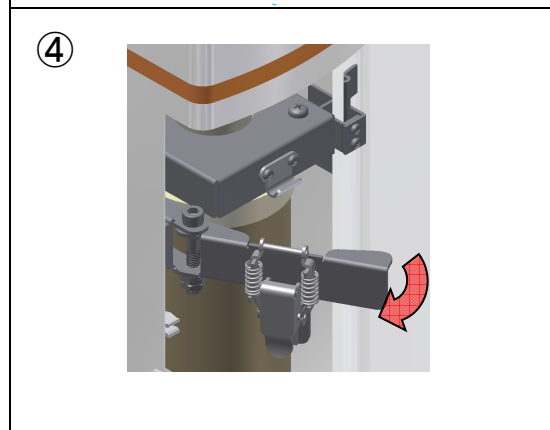
禁止

・ 本体接続部側を先に取り外さないでください。

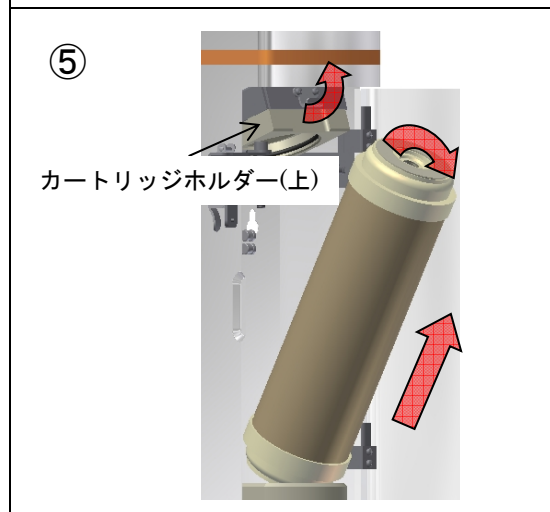


③IN 側ホースのホースコネクタ側を装置本体より低い位置にして装置内の水を排水します。

※流量を制限しているため、排水には時間を要します。



④正面カバーを開け、パチン錠を外して固定金具を手前に引きます。



⑤カートリッジホルダー（上）を上を持ち上げながらカートリッジを取り出します。

※カートリッジ内に残った水が少量こぼれる可能性があります。
こぼれた水は拭き取ってください。

⚠ 注意



禁止

・ カートリッジホルダー（上）内にある電極棒には触れないでください。

カートリッジの交換

⑥カートリッジを装着します。

P14「使用方法 1. カートリッジを装着する」の手順に従って装着してください。

※カートリッジ開封時に、箱に同梱されている発注書で予備のカートリッジを注文しておかれる事を推奨いたします。

⑦操作ボタンを5秒間長押しし、リセットします。

⑧蛇口ニップルにIN側ホースを接続します。

⑨蛇口を開けて水を供給します。

⑩OUT側ホースから水が出てくることを確認します。

⑪採水・収納

そのまま採水する場合は、P15「使用方法 3. 採水する」に従って採水してください。

収納する場合は、P16「使用方法 4. 収納する」に従って収納してください。

注意



指示

- ・当社指定のカートリッジを使用してください。
- ・水がこぼれても大丈夫な場所で作業してください。
- ・カートリッジホルダーを傷付けないでください。
- ・開封したカートリッジは速やかに使用を開始してください。
- ・カートリッジの両端にパッキンを付けた状態で使用してください。

カートリッジの保管

カートリッジを保管する際は、次の事項に注意してください。

- ・直射日光の当たらない0～40℃で保管してください。
- ・真空パックされた状態で梱包箱に入れて（購入時の状態で）保管してください。

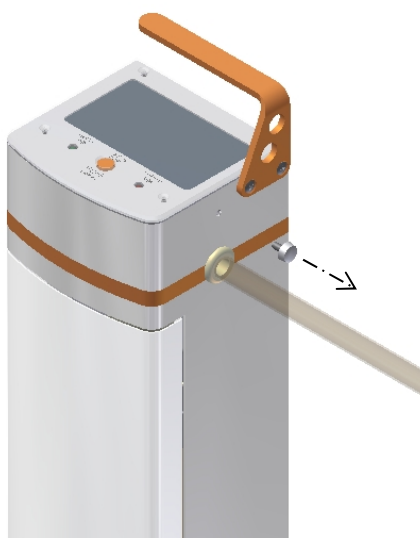
カートリッジの廃棄

カートリッジはプラスチックゴミとして、各自治体の規則に従い適切に処分してください。

バッテリーの交換

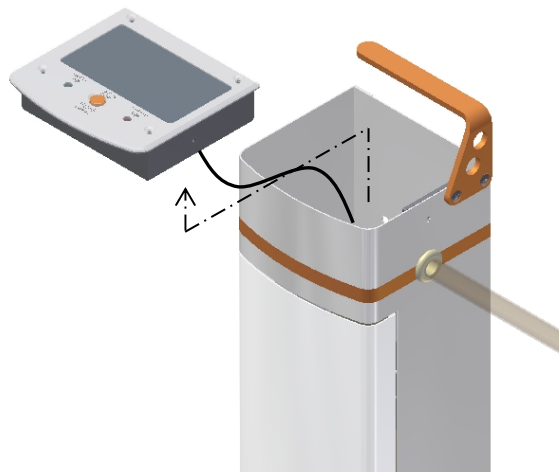
バッテリー交換ランプ（黄）が点滅時は下記の手順に従ってバッテリーを交換してください。

①



①本体側面（ハンドル側）のつまみねじを外します。

②



②操作ボックスを取り外します。

⚠ 注意



禁止

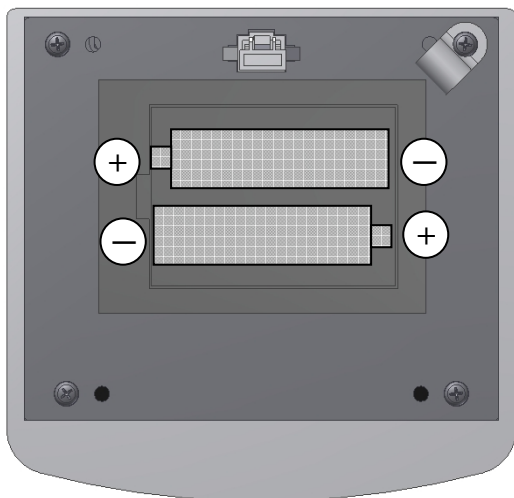
- ・配線があるため操作ボックスは強く引っ張らないでください。
- ・水まわりや、濡れた手で作業しないでください。



指示

- ・ハンドルにぶつけないようにしてください。

③



③操作ボックス裏のバッテリーケースの蓋を開け、バッテリーを交換します。

※ニッケル水素電池用の充電器があれば充電することで、再度使用が可能です。充電器の取り扱い、注意に関しては、充電器の取扱説明書をご確認ください。

⚠ 警告



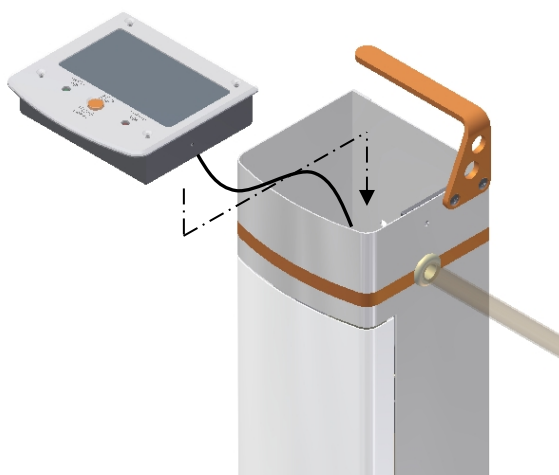
禁止

- ・バッテリーを逆向きに取り付けしないでください。
- ・充電式ニッケル水素電池以外は使用しないでください。

④バッテリーケースの蓋を閉めます。



バッテリーの交換

⑤



- ⑤操作ボタンが正面になるように操作ボックスをはめ込みます。
向きが合っていないと取り付けられません。

⚠ 注意

 禁止	<ul style="list-style-type: none">・配線があるため操作ボックスは強く引っ張らないでください。・水まわりや、濡れた手で作業しないでください。
 指示	<ul style="list-style-type: none">・ハンドルにぶつけないようにしてください。

⑥



- ⑥本体側面（ハンドル側）のつまみねじを締めて固定します。

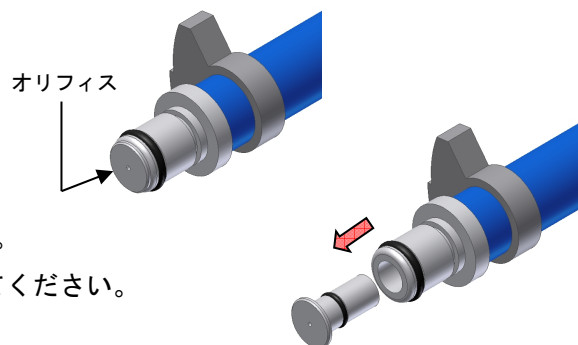
清掃方法

・本体の清掃

柔らかい布に水か中性洗剤を少量含ませて、軽く拭いて下さい。（有機溶剤は絶対に使用しないで下さい。）

・オリフィスの清掃

- ①蛇口を閉めてください。
- ②本体から IN 側ホースを取外します。
- ③取り外した IN 側ホース先端のオリフィスを取外します。
- ④オリフィス内部のゴミを細い棒などで取り除いてください。
- ⑤オリフィスを IN 側ホースにしっかりと押し込んで取付けてください。




日常点検

日常点検

使用前	装置の外観構成品に異常がないこと	ヒビ・変形などがありませんかご確認ください。
	操作ボックスのカートリッジ交換ランプ（赤）、バッテリー交換ランプ（黄）のエラー表示がないか確認	エラー表示がある場合には本取扱説明書の P6「各部名称 操作ボックス詳細 エラー表示」 P17-18「カートリッジの交換」 P19-20「バッテリーの交換」 をご確認ください。
使用後	本体の清掃	本取扱説明書の P20「清掃方法」をご確認ください。
随時	オリフィスの清掃	本取扱説明書の P20「清掃方法」をご確認ください。
	ホースの確認	ホース外観に割れ、ヒビまたはホース内に汚れが認められた場合にはホースを交換して下さい。 交換の方法は本取扱説明書の P11「初めてご使用になる前に 3. ホースを準備する。」をご確認ください。

しばらく使用しなかった場合、再使用時には装置が正常にかつ、安全に動作することを確認してください。
使用中に異常が感じられた場合は、使用を中止し購入先または当社に連絡してください。

注意


 禁止	<ul style="list-style-type: none"> ・カートリッジ交換ランプ（赤）が点滅時の水は使用しないでください。 ・バッテリー交換ランプ（黄）が点滅時は使用しないでください。
---	---

消耗品

- ・アイオニーカートリッジ （製品コード：B375）

※カートリッジ開封時に、箱に同梱されている発注書で予備のカートリッジを注文しておかれる事を推奨いたします。

注意

 指示	<ul style="list-style-type: none"> ・ 当社指定のカートリッジを使用してください。
---	---

付属品

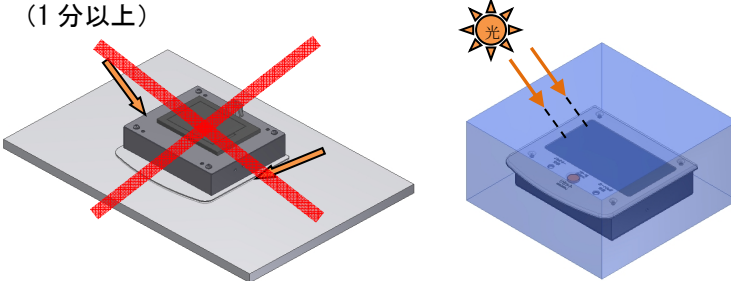
- ・ カートリッジ 1 本
- ・ IN 側ホース 1 本
- ・ 蛇口ニップル 1 ケ
- ・ 蛇口アダプタ 3 種類

トラブルシューティング

万一故障かなと思われることがありましたら、修理依頼される前に以下のことをご確認ください。

なお、異常時や、下記の処置で改善されない場合は、ご自身で分解修理は絶対に行わず、当社または当社指定の業者にご連絡ください。

症状	原因と対応いただく内容	参照ページ
水が出てこない	・ IN 側ホースと本体は接続していますか？ →IN 側ホースと本体を接続してください。	P 15
	・ IN 側ホースと蛇口は接続していますか？ →IN 側ホースと蛇口を接続してください。	P 15
	・ 蛇口は開いていますか？ →蛇口を開いてください。	—
	・ オリフィスにゴミが詰まっていますか？ →オリフィスを清掃してください。	P 20
水漏れがする	・ カートリッジの両端にパッキンを取り付けていますか？ →パッキンを取り付けてください。	P 14
	・ パチン錠はしっかりロックされていますか？ →パチン錠をロックしてください。	P 14
	・ カートリッジとカートリッジホルダー（上）または、カートリッジホルダー（下）の間に異物が挟まっていますか？ →異物を取り除いて再度カートリッジを装着してください。	P 14
	・ IN 側または OUT 側ホースが切れたり、裂けたりしていませんか？ →IN 側または OUT 側ホースを確認してください。	—
	・ ホースがつぶれていたり、出口がふさがっていたりしていませんか？ →ホースをつぶしたり、出口をふさいだりしないでください。	—
	・ 専用のカートリッジを使用していますか？ →専用のカートリッジを使用してください。	—
水の出方が悪い	・ オリフィスにゴミが詰まっていますか？ →オリフィスを清掃してください。	P 20
カートリッジの交換後、流量が多くなった	・ オリフィスが外れている可能性があります。 →オリフィスが付いているか確認してください。	P 15
カートリッジの交換後リセットしているが、カートリッジ交換ランプ（赤）点滅＋ブザー音が消えない	・ オリフィスが外れている可能性があります。 →オリフィスが付いているか確認してください。	P 15
使用量は変わらないのに、カートリッジの交換時期が以前より早くなった	・ ご使用量だけでなく季節・天候（晴雨・温度・湿度等）などによる水質の変化が影響し、早くなることがあります。	—

症状	原因と対応いただく内容	参照ページ
操作ボックスが リセットできない	<ul style="list-style-type: none"> ・ 操作ボックスは通電されていますか？ → 絶縁フィルムを引き抜いてください。 	P 13
	<ul style="list-style-type: none"> ・ 操作ボタンを 5 秒間しっかりと押していますか？ → 5 秒間しっかりと押してください。 	—
	<ul style="list-style-type: none"> ・ バッテリーが切れていませんか？ → バッテリーを交換してください。 	P 19-20
	<p>初回使用時、操作ボックスが反応しない場合は、下記の手順で再起動をしてください。</p> <ol style="list-style-type: none"> ① 操作ボックスのバッテリーを外します。 ② 操作ボックスのソーラーパネルへの光を完全に遮断します。 (1 分以上)  <p>裏側にして置くだけでは、横から光が入るため、完全に光を遮断できません。</p> <ol style="list-style-type: none"> ③ ソーラーパネルになるべく光が当たらないようにバッテリーを取付けます。 ④ これまでと逆の手順で操作ボックスを元に戻してください。 ⑤ 操作ボタンを 5 秒間長押ししてリセットを行う。 バッテリー交換ランプ（黄）とカートリッジ交換ランプ（赤）が同時に 1 度点灯し、「ピッ」という音が鳴ることを確認してください。 ⑥ リセットができない場合は、再度、同じ手順で行ってください。 <p>再起動できない場合は、当社または当社指定の業者にご連絡ください</p>	—
ブザー音がなっているが、 ランプが点灯していない	<ul style="list-style-type: none"> ・ バッテリー残量が少なくなっている可能性があります。 → バッテリーを交換してください。 	P 19-20
カートリッジ 交換ランプ（赤）点滅 + ブザー音	<ul style="list-style-type: none"> ・ ご使用後、装置内の水を排水しましたか？ → 装置内の水を排水してください。 	P 16
	<ul style="list-style-type: none"> ・ カートリッジの交換時期の可能性があります。 → 1 分以上排水してください。 点滅が消えたことを確認した後、使用してください。 点滅が消えない場合は、カートリッジを交換してください。 	P 17-18
バッテリー 交換ランプ（黄）点滅 + ブザー音	<ul style="list-style-type: none"> ・ バッテリー残量が少なくなっている可能性があります。 → バッテリーを交換してください。 	P 19-20

供給水	水道水
供給水温度	5～30[°C]
処理流量	1.0[l/min]以下（使用水道水圧による）
除去方式	イオン交換
処理水水質	電気伝導率 3.0[μS/cm]以下
カートリッジ寿命	使用水量による
電源	充電式ニッケル水素電池（単三形 2本）
製品寸法（W×D×H）	W115×D110×H454(493 ハンドル込み) [mm]
質量	約 3.7[kg]（使用時は約 4.0[kg]）

アフターサービス

保証書は記載内容をご確認のうえ、大切に保管してください。

保証期間は1年間です。（カートリッジは除く）。

保証期間中の修理は保証書の記載内容により無償修理いたします。

保証期間経過後の修理は、購入先または当社までご相談ください。

保証書

本証書は、本証書に記載された製造番号（シリアル番号又はロット番号）の商品が、当社に於いて入念に製作し厳密な検査を完了して出荷されたものであることを証明し、かつ納入後1年以内に万が一発生した自然故障に対し、当社が無償修理の責任を負うことを保証するものです。

製品名 製造番号 (シリアル番号 又は ロット番号)	当社指定の製造番号が入ったシールを 貼付していないものは無効です
※ご住所	〒 TEL ()
※ご芳名	様
※納入日	年 月 日
保証期間	納入日より1年間
※販売店名	

※ご住所・ご芳名・納入日・販売店名の欄に記載がない場合は無効になります。

保証内容

- (1) 「正常な使用状態」において「製造上の責任」による故障について保証適用します。
- (2) 次の場合は保証期間中でも「有償修理」となります。
 - (イ) 取扱説明書及び添付文書等に記載された注意事項・使用環境・使用方法
 - ・日常点検及び保守点検等を遵守しなかったことによる故障
 - (ロ) 火災、地震等天災又は異常電圧等による故障
 - (ハ) 保証書の所定事項の未記入、押印もれ、又は文字を勝手に訂正された場合等
 - (ニ) 製品に付属している消耗品等
- (3) 保証期間経過後又は保証適用外の故障につきましても、誠意をもって修理いたします（実費修理となります）

歯科用セントラルサクションシステムの専門メーカー

 株式会社東京技研

URL: <http://www.tokyogiken.com> E-mail: TG@tokyogiken.com

本社：〒158-0087 東京都世田谷区玉堤1-25-13
TEL：03-3703-5581(代) FAX：03-3705-1760

大阪支店：〒564-0051 大阪府吹田市豊津町59-5
TEL：06-6368-8877 FAX：06-6368-8876

仙台営業所：〒981-3112 仙台市泉区八乙女4-10-4
TEL：022-371-9651 FAX：022-371-9653

名古屋営業所：〒465-0007 名古屋市名東区香坂1001
TEL：052-776-3355 FAX：052-776-3356

福岡営業所：〒812-0015 福岡市博多区山王1-15-7
TEL：092-411-0377 FAX：092-411-0376

横浜工場：〒224-0023 横浜市都筑区東山田4-42-37

※仕様は予告なく変更する場合がございます。

TGYA1-01V-15001F
B1638-01-030H