

安全にお使いいただくために必ずお読み下さい。

CAPT-PLUS

取扱説明書



目次

1 注意事項	2
2 使用上の注意	3
3 各部名称	4
4 使用方法	5
4-1 吸引方法	5
4-2 空気循環システムの使用法	5
4-3 LEDライト使用法(オプション別売品)	6
4-4 本体移動方法	7
4-5 作業終了方法	7
5 部品の交換方法	8
5-1 クリアヘッド	8
5-2 クリアカバー	8
5-3 チリ受けネット	8
5-4 交換用フィルタ	9
5-5 ヒューズ	9
6 清掃方法	10
7 「故障かな?」と思ったら	10
8 消耗品	10
9 仕様	11
10 アフターサービス	11

このたびは、『CAPT-PLUS』をご購入いただきまして誠にありがとうございます。

- ご使用になる前に、この取扱説明書の **警告** **注意** をよくお読みいただき正しくご使用下さい。
- この取扱説明書は、いつでも使用できるように大切に保管し、わからない時は再読して下さい。

正しく使って効率アップ

1. 注意事項

⚠ 注意

- 本機は、チェアサイド用サクションとして、切削物を吸引するものなのでこれ以外の目的には使用しない。
- チタンおよび発火性のある金属の吸引には使用しない。
- クリアヘッドを外して吸引させない。
- 水・有機溶剤・その他の火気類は絶対に吸引させない。

☆ 下記の原因により生じた故障・損傷につきましては、当社では責任を負いかねますのでご了承ください。

- ① 当社または当社の指定した業者以外による据付・移設・改造・保守および修理
- ② 当社が納入した製品以外の他社製品が原因で、当社の製品が受けた故障・損傷
- ③ 当社指定の純正部品以外を使用した改造・保守・修理
- ④ この取扱説明書に記載されている注意事項や操作方法を守らなかった場合
- ⑤ この取扱説明書に記載されている電源・設置環境など、本装置の使用条件を逸脱した周囲条件による場合
- ⑥ 火災・天災(地震・水害・落雷等)の場合



⚠ 警告

- ドライバーおよび工具等を使用する「分解」は絶対にしない。

本機使用中に異常が感じられた場合は、電源を切り、使用を中止し、購入先または当社にご連絡下さい。

2. 使用上の注意

⚠ 注意

(1) 使用前の確認

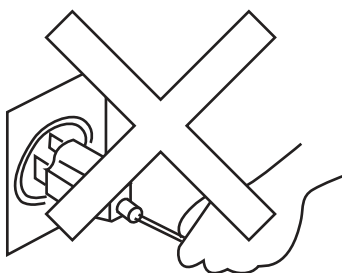
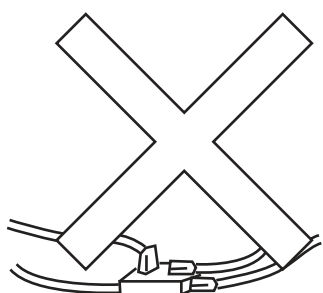
- 電源プラグが専用電源コンセントにしっかり差し込まれている。
- 電源プラグに異常な発熱がない。
- 電源コードに亀裂や擦傷がない。

(2) 使用上の注意

- 電源コンセントは、100V、15A以上の専用コンセントを直接使用する。
- 他の予備コンセントからの接続や他の機器との同時接続（たこ足配線）は、容量不足となり危険です。
- 感電防止のため、濡れた手、およびコードを持つてのプラグの抜き差しは絶対に行わない。
- 定格不足の延長電源コードは使用しない。（定格100V-15A）

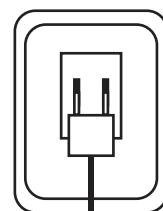
☆下記の場合は電源スイッチを「OFF」にし（P4参照）、電源プラグを電源コンセントから抜く。

- フィルタの交換・機械内部の清掃・保守・故障の処理
- 発熱・異常音
- 長時間使用しない場合（安全および節電のため）



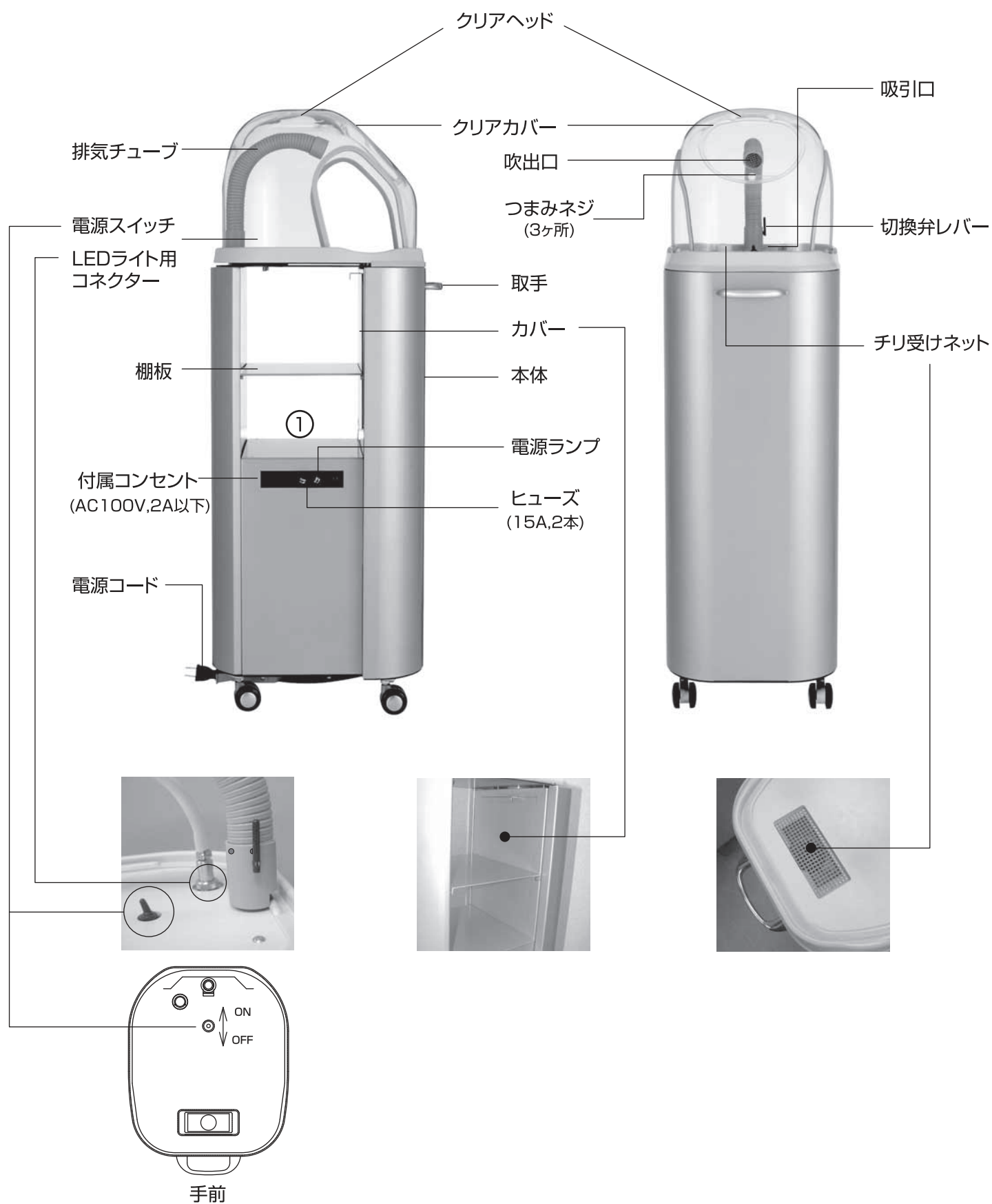
専用コンセント

AC100V
15A以上



本機使用中に異常が感じられた場合は、電源を切り、使用を中止し、購入先または当社にご連絡下さい。

3. 各部名称



4. 使用方法

⚠ 警告

- チェアを上下させる時は、患者、无影灯、チェア、チェアテーブル等にCAPT-PLUSを接触させない。
- 加熱する恐れがある光等、熱源にさらしての使用、放置は避ける。
- 硬い物との干渉など、衝撃を与えない。

⚠ 注意

- 本機を傾けて使用しないこと。本体が転倒し、人身・家具をキズ付ける恐れがあります。
- 傾いた状態で、移動させない。
- 移動時は電源コードに注意する。
- 電源コードを専用の電源コンセントに接続するときは、電源スイッチを「OFF」にする。
- 石膏を切削、吸引される場合には、必ず別売の石膏用フィルタをご使用下さい。

4-1. 吸引方法

1. 電源スイッチが「OFF」になっていることを確認してください。
2. 電源コードを適当な長さに引出して、電源プラグをAC100V、15A以上の専用の電源コンセントに接続してください。（電源コードはリールコードになっています。）。
3. 緑色の電源ランプが点灯したことを確認してください。
4. 電源スイッチを「ON」にすると、吸引口から吸引が開始します。

4-2. 空気循環システムの使用方法

空気循環による吹出しを、切削物の冷却・クリアな視野の確保・切削片の除去等の更なる効率アップに利用してください。

1. 電源スイッチを「ON」にすると、吸引と同時に吹出口から風が吹出します。
 2. 作業に合わせて、排気チューブを自由な角度に調整してください。
 3. 電源スイッチを「OFF」にすると、吸引と共に吹出しが終了します。
- ※ 吸引機能のみご使用の場合は、排気チューブの側面に付属の切換弁のレバーを上に向け「OFF」にしてください。「ON」（レバーを手前に引く）にすると、吹出しが開始します。



レバー「ON」の状態



レバー「OFF」の状態

4-3. LEDライト使用方法（オプション別売品）

LEDライトは、電源スイッチと連動しています。

⚠ 注意

- 濡れた手で絶対にさわらない。
- 光源からの光を直接目に向けない。

1. 電源スイッチが「OFF」になっていることを確認してください。
2. LEDライト用のコネクター保護キャップを取外してください。
（保護キャップは、ネジになっていますので反時計方向にまわしますと外れます。）
3. LEDライトを、本体側コネクターの向きに合わせて接続し、ネジをしめてください。
4. 電源スイッチを「ON」にすると、吸引と同時に明かりが付きます。
5. 電源スイッチを「OFF」にすると、明かりが消えます。



LEDライト



コネクターの向きに合わせて接続

<お手持ちのマイクロモーター搭載方法>

付属のコンセントは、電源スイッチと連動しています。

⚠ 注意

- 付属コンセントには、AC100V,2A以下のものを使用する。
- 本機から落下させないように注意する。

1. 本製品の電源スイッチが「OFF」になっていることを確認してください。
2. 本製品の付属コンセントに、マイクロモーターの電源プラグを接続し、電源を「ON」にしてください。
3. 本製品の電源プラグをAC100V,15A以上の専用の電源コンセントに接続してください。
4. 電源スイッチを「ON」にすると、吸引と同時に使用が可能となります。
5. 電源スイッチを「OFF」にすると、作動が停止いたします。

※お手持ちのマイクロモーターは、本製品の①の位置に設置可能です。

4-4. 本体移動方法



注意

- マイクロモーター等を搭載している場合は、移動時に本機から落下しないように十分注意して移動させる。

1. 電源スイッチが「OFF」になっていることを確認してください。
2. 電源プラグを電源コンセントから取外し、電源コードを収納してください。
(電源コードはリールコードになっています。)
3. 取手を持ち、本体を移動させてください。

4-5. 作業終了方法



注意

- マイクロモーター搭載時には、マイクロモーターの電源を切ってから行う。

1. 電源スイッチを「OFF」にしてください。
2. 電源プラグを電源コンセントから取外し、電源コードを収納してください。
(電源コードはリールコードになっています。)

5. 部品交換方法

5-1. クリアヘッド

⚠ 注意

- 電源スイッチを「OFF」にする。
- 電源プラグを電源コンセントから取外す。
- 濡れた手で絶対にさわらない。

1. 排気チューブを上を持ち上げ、取外してください。
2. クリアヘッドの前部の下方を奥側に両手で静かに押して、前部の1ヶ所のつめを本体から外してください。
3. 後部は、手前に引き2ヶ所のつめを本体から外してください。



5-2. クリアカバー

⚠ 注意

- 電源スイッチを「OFF」にする。
- 電源プラグを電源コンセントから取外す。
- 濡れた手で絶対にさわらない。

1. つまみネジ (3ヶ所) を外して、クリアカバーをクリアヘッドから取外してください。

つまみネジ



5-3. チリ受けネット

⚠ 注意

- 電源スイッチを「OFF」にする。
- 電源プラグを電源コンセントから取外す。
- 濡れた手で絶対にさわらない。
- グローブを着用する。
- チリ受けネットは、医療廃棄物として処理する。

1. 使用済みのチリ受けネットを取外してください。
2. 新しいネットを置いてください。



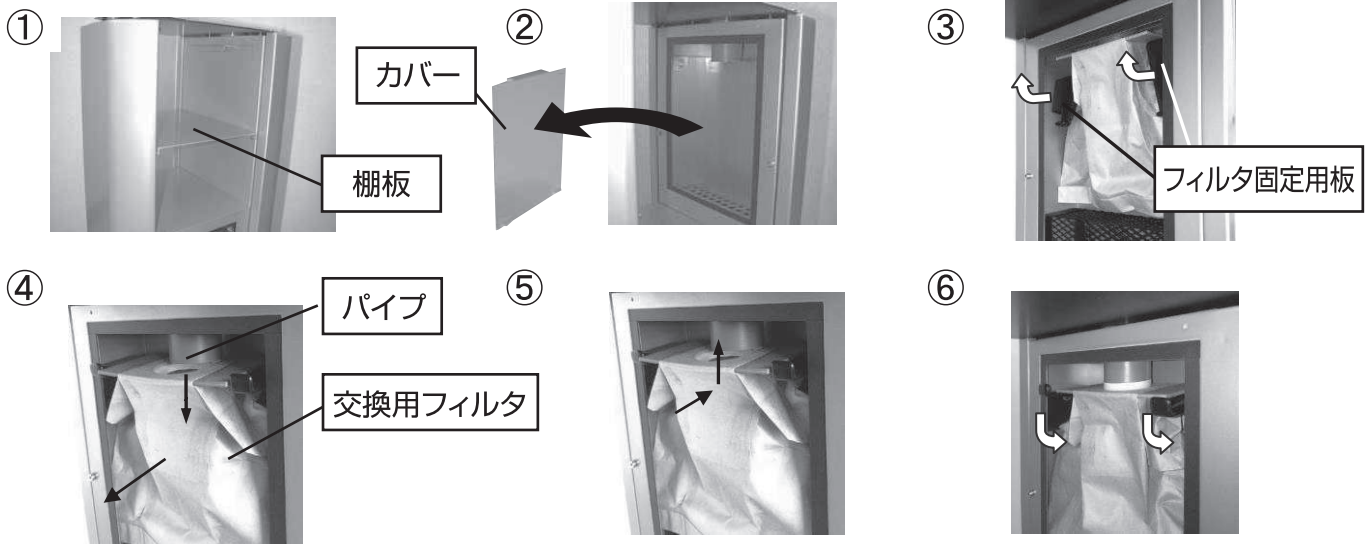
5-4. 交換用フィルタ

吸引が弱くなりましたら、新しいフィルタと交換してください。

⚠ 注意

- 電源スイッチを「OFF」にする。
- 電源プラグを電源コンセントから取外す。
- 濡れた手で絶対にさわらない。
- グローブを着用する。
- 使い捨てフィルタは、医療廃棄物として処理する。
- 石膏を切削、吸引される場合には、必ず別売の石膏用フィルタをご使用下さい。

1. 棚板を持ち上げて取り外してください。
2. カバーを手前に倒し、上に持ち上げるように取り外してください。※カバーはマグネットで吸着されています。
3. 本体のフィルタ固定用板を上方に回転させて水平の位置にしてください。
4. 交換用フィルタをパイプから下へ引き抜いて外してください。
5. 本体のフィルタ固定用板が水平の位置になっていることを確認し、新しい交換用フィルタをパイプに差し込んでください。
6. 本体のフィルタ固定用板を下方に動かなくなるまで回転させて、交換用フィルタをしっかり固定させてください。
※回転角度が不十分ですとカバーが閉まりません。
7. カバーを取付け、棚板を元に戻してください。



5-5. ヒューズ (15A、2本)

⚠ 注意

- 電源スイッチを「OFF」にする。
- 電源プラグを電源コンセントから取外す。
- 濡れた手で絶対にさわらない。

1. ヒューズホルダーを左に回してください。
2. ヒューズホルダーを引き抜いてください。
3. 切れたヒューズを外してください。
4. 新しいヒューズ(15A)をヒューズホルダーに入れてください。
5. ヒューズホルダーを押しながら、右に回して入れてください。



ヒューズホルダー

6. 清掃方法



※ 毎日清潔にお使いいただくために、クリアヘッドや、クリアカバーの汚れに気をつけて頻繁に清掃されるように心掛けてください。

！ 注意

- 各部の清掃は軟質の布等で十分水切して行う。
- 清掃には、有機溶剤を絶対に用いない。
- 市販の消毒液をお使いの場合は、その販売会社にて耐樹脂性について問い合わせの上使用する。
- 万一変形および変色の恐れがある場合は、使用をさける。

7. 「故障かな？」と思ったら

下記の点をお調べ下さい。

 電源が入らない	電源コンセントに電気がきていますか。 機械の電源プラグが電源コンセントに入っていますか。 P5 電源スイッチを「ON」にしましたか。 P5 ヒューズが切れていませんか。 P9 ヒューズが入ってますか。 P9
 吸引が弱い	交換用フィルタが目詰まりしていませんか。 P9 カバーが付いていますか。 P9 チリ受けネットが目詰まりしていませんか。 P8

以上の確認を行っても、本機が正常に作動しない時は、当社までご連絡下さい。

8. 消耗品

- クリアヘッド
- クリアカバー
- 交換用フィルタ
- チリ受けネット
- ヒューズ(15A)

9. 仕様

機種	電源	電流 (50/60Hz)	出力	風量・風圧	使用口数
	寸法 W×D×H		重量	騒音	ベルト
CAPT-PLUS	単相100V	5.1/4.9A	0.40kW	1.4m ³ /minの時 5.30kPa	1ヶ所
	273×323×935		約20kg	約63dB	モータ直結型

*上記は20℃の場合の測定値です。 *仕様は予告なく変更する場合がございます。 *寸法の単位はmmです。

10. アフターサービス

※ お問い合わせは購入先または当社まで。

- 保証書は記載内容をご確認のうえ、大切に保管して下さい。
- 保証期間は1年間です。
- 保証期間中の修理（保証書の記載内容により無料修理）。
- 保証期間経過後の修理は、購入先または当社までご相談下さい。

保 証 書

本証書は、本証書に記載された製造番号（シリアル番号又はロット番号）の商品が、当社に於いて入念に製作し厳密な検査を完了して出荷されたものであることを証明し、かつ納入後１年以内に万が一発生した自然故障に対し、当社が無償修理の責任を負うことを保証するものです。

製品名 製造番号 (シリアル番号 又は ロット番号)	当社指定の製造番号が入ったシールを 貼付していないものは無効です
※ご住所	〒 TEL ()
※ご芳名	様
※納入日	年 月 日
保証期間	納入日より 1 年間
※販売店名	

※ご住所・ご芳名・納入日・販売店名の欄に記載がない場合は無効になります。

保証内容

- (1) 「正常な使用状態」において「製造上の責任」による故障について保証適用します。
- (2) 次の場合は保証期間中でも「有償修理」となります。
 - (イ)取扱説明書及び添付文書等に記載された注意事項・使用環境・使用方法・日常点検及び保守点検等を遵守しなかったことによる故障
 - (ロ)火災、地震等天災又は異常電圧等による故障
 - (ハ)保証書の所定事項の未記入、押印もれ、又は文字を勝手に訂正された場合等
 - (ニ)製品に付属している消耗品等
- (3) 保証期間経過後又は保証適用外の故障につきましても、**誠意をもって修理いたします**（実費修理となります）

歯科用セントラルサクションシステムの専門メーカー



URL: <http://www.tokyogiken.com> E-mail: TG@tokyogiken.com

本 社：〒158-0087 東京都世田谷区玉堤1-25-13
TEL：03-3703-5581(代) FAX：03-3705-1760

大 阪 支 店：〒564-0051 大阪府吹田市豊津町59-5
TEL：06-6368-8877 FAX：06-6368-8876

仙 台 営 業 所：〒981-3112 仙台市泉区八乙女4-10-4
TEL：022-371-9651 FAX：022-371-9653

名古屋営業所：〒465-0007 名古屋市名東区香坂1001
TEL：052-776-3355 FAX：052-776-3356

福 岡 営 業 所：〒812-0015 福岡市博多区山王1-15-7
TEL：092-411-0377 FAX：092-411-0376

横 浜 工 場：〒224-0023 横浜市都筑区東山田4-42-37

※仕様は予告なく変更する場合がございます。

TGYA1-01V-15001F
VL12-01-K073G